



Zápis
z jednání komise při Radě města Litoměřice
Komise územního rozvoje

konané dne 6.2.2017 od 15:30 hod v kanceláři Ing. Brunclíkové, Městský úřad Litoměřice, odbor územního rozvoje

Přítomni:

- MUDr. Pavel Kejř, předseda komise
- Doc. Ing. arch. Jan Mužík, CSc
- Ing. Venuše Brunclíková, MBA
- Jana Vojtilová
- Alois Kubišta
- Ing. arch. Jakub Pleyer
- Ing. Jan Nejtek, sekretář
- Tomáš Sarnovský
- Ing. Michal Kříž
- Ing. arch. Dominik Miko

Omluveni

- Ing. Petra Rotterová
- Ing. Karel Prokop

Nepřítomni:

- Ing. Milan Kuřík

Jednání řídil: MUDr. Pavel Kejř

Zapisovatel: Ing. Jan Nejtek

Program:

- 1) Palachova ulice (oprava, dotace)
- 2) Sídliště Pokratice – III.etapa
- 3) Parkování v tunelu
- 4) Tréninkové hřiště FK Litoměřicko
- 5) Diskuze, termín příštího jednání komise.

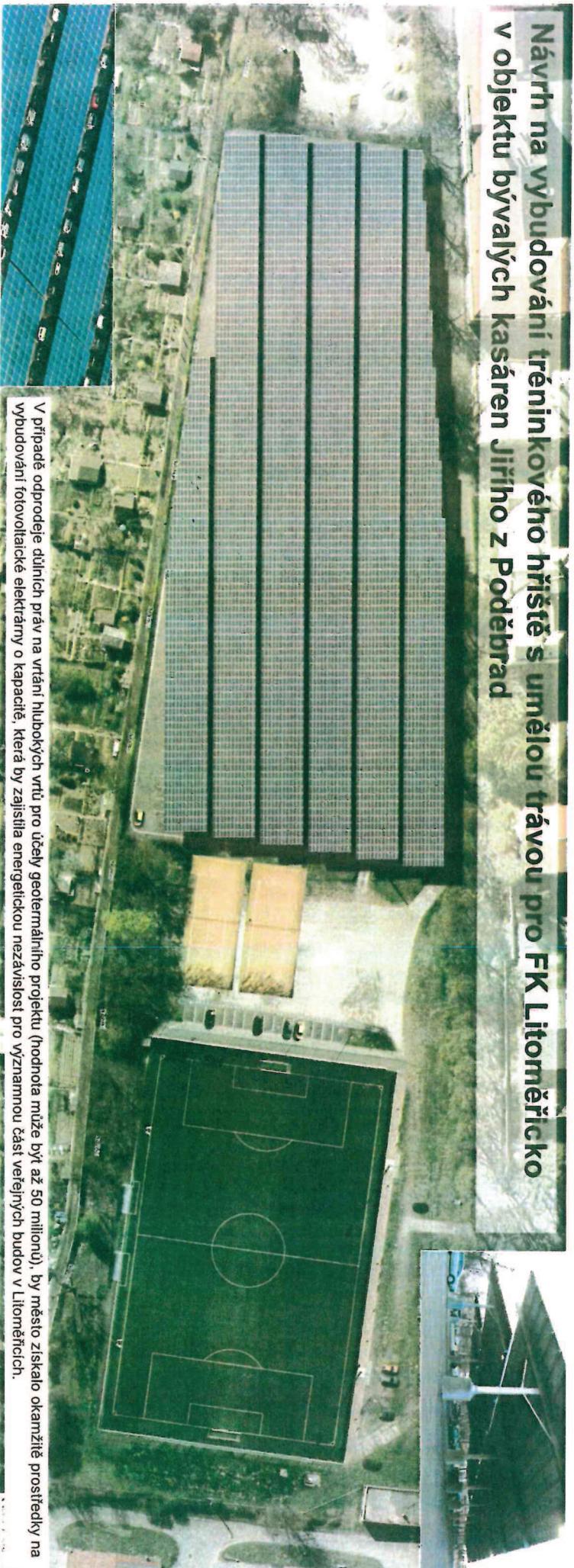
Konec jednání: 16:55 hod.

Termín příštího jednání komise – **20.3.2017**

Zapsal: Ing. Jan Nejtek

- 1) Na začátku jednání bylo předáno slovo vedoucí odboru územního rozvoje Ing. Brunclíkové, která uvedla informace o opravě Palachovy ulice, o dotacích a výběrovém řízení k této akci. Do výběrového řízení přišlo 12 nabídek, do poloviny března t.r. by měla být podepsána smlouva s vítězem řízení. Oprava Palachovy ulice je rozdělena do tří etap. První a druhá etapa by měly proběhnout během tohoto roku, třetí etapa bude realizována v roce 2018.
- 2) Ing. Brunclíková sdělila informace o III.etapě oprav sídliště Pokratice. Byla podána žádost o dotaci ve výši 7,5mil. Kč. V rámci III.etapy je plánované hřišti v ulici Na Výsluní.
- 3) Ing. Brunclíková dále komisi informovala o možnostech získání dotace na odkoupení železničního tunelu a jeho využití k parkování osobních automobilů. Dotace by byla spojená s vytvořením cca 40-ti parkovacích stání před tunelem a úpravou světelné signalizace k vlakovému a autobusovému nádraží. V samotném tunelu by vzniklo 80 nových parkovacích stání.
- 4) Pan Sarnovský představil návrh tréninkového fotbalového hřiště s umělým povrchem pro FK Litoměřicko v objektu bývalých kasáren Jiřího z Poděbrad. Idea nového hřiště vznikla na zastupitelstvu města v listopadu loňského roku. Návrh umístění je přílohou tohoto zápisu. Docent Mužík sdělil, že předložený návrh tréninkového hřiště nesplňuje požadavky na orientaci hřiště ke světovým stranám, kdy by hřiště mělo být orientováno podélnou osou od severu k jihu, nikoli od východu k západu. Jako alternativu doc. Mužík navrhl plochy v kasárnách pod Radobýlem, kde mimo tréninkového hřiště mohla vzniknout i atletická dráha. Plochy nejsou v současné době v majetku města, územní plán ovšem počítá s těmito pozemky jako s plochami určenými pro sport. Další možností v této věci je úprava stadionu Na Kocandě, kde by proběhla rekonstrukce tribuny, umělé osvětlení a vytvoření potřebného zázemí pro potřeby 2. ligy. Ve výhledové době je zde možnost vytvoření tréninkového hřiště v místech stávající haly Kaufland.
- 5) Příští jednání komise se bude konat dne **20.3.2016**

Návrh na vybudování tréninkového hřiště s umělou trávou pro FK Litoměřicko v objektu bývalých kasáren Jirího z Poděbrad



V případě odprodeje důlních práv na vrtní hlubokých vrtnu pro účely geotermálního projektu (hodnota může být až 50 milionů), by město získalo okamžitě prostředky na vybudování fotovoltaické elektrárny o kapacitě, která by zajistila energetickou nezávislost pro významnou část veřejných budov v Litoměřicích.

FOTBALOVÝ KLUB LITOMĚŘICKO potřebuje k plnohodnotnému rozvoji tréninkové hřiště s umělou trávou. Nepodařilo se dohodnout na rekonstrukci Pokračického fotbalového hřiště a na posledním ZM v roce 2016 neprošel návrh na uzavření dohody s obcí Mlékojedy na vybudování umělé trávy na jejich hřišti.

Návrh na vybudování tréninkového hřiště s umělou trávou pro FK Litoměřicko

Pro budování návrh na usnesení do ZM o řešení umělého tréninkového hřiště v objektu bývalých kasáren Jirího z Poděbrad prosíme o projednání a vydání stanoviska k tomuto konceptu v Komisi územního rozvoje 6.2.2017.

Výhody navrhovaného řešení:

- Pozemky jsou v majetku města a nehrozí tudíž riziko právních či organizačních komplikací, jako by tomu mohlo být v případě vybudování hřiště na cizím nebo soukromém pozemku.
- Výborná dostupnost od stávajícího domovského stadionu FK - do 3 minut
- Prostorová kapacita pro vybudování dalších sportovišť a infrastruktury
- Estetické zhodnocení v současnosti zanedbaného prostoru s ohledem na budování Vyzkumného centra geotermálního zdroje
- Vybudování vysokokapacitního parkoviště pro výstavě Zahrada Čech
- Návrh vybudování fotovoltaické elektrárny o kapacitě 2.5 MWV jako součást konceptu PATH 2030 - Nízkoemisní a energeticky nezávislé město do roku 2030
- Téměř okamžitý pozitivní dopad do hospodáření města v oblasti energetických úspor
- Spolu s geotermálním projektem by se jednalo o ucelené originální energetické hybridní řešení, které může přilákat výzkumníky a také nadšence z řad návštěvníků technických zajímavostí.

Předkladatelé návrhu: Petr Urbánek a Tomáš Sarmovský, zastupitelé města Litoměřice

